

Eigenaarschap en partnerschap in de onderwijslogistieke keten

Sandra van Dieren (Saxion Hogeschool)

Thea Overgaauw (Technische Universiteit Delft)

Middag van de ketenregisseurs

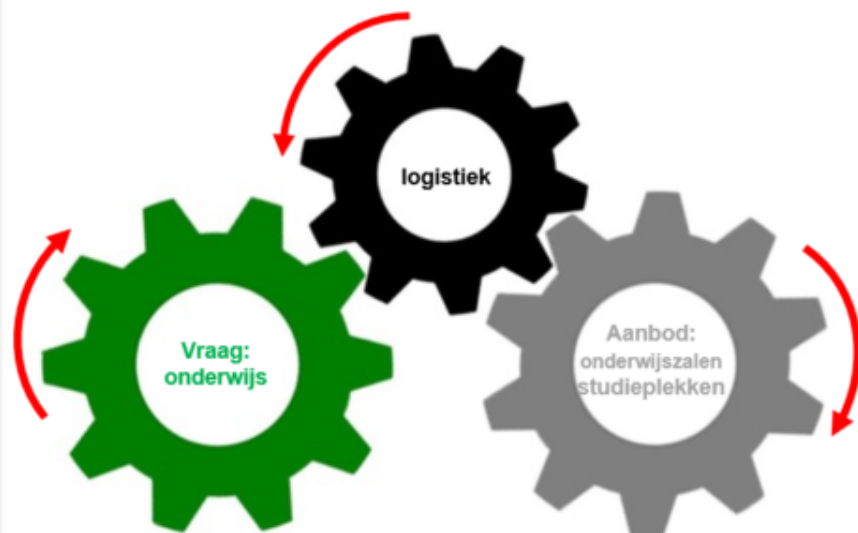
19 april 2023



Ervaringen TU Delft

Samenwerking op het gebied van vraag en aanbod onderwijszalen

- Goede match tussen vraag en aanbod onderwijszalen en studieplekken
- Onderbouwde vastgoedplanning voor onderwijszalen en studieplekken



Plan en kaders

Transformatieplan onderwijszalen en studieplekken
Kwantiteit en kwaliteitsbepaling (type zalen/studieplek).
Input voor CREFM (vraag)

Cookbook; onderwijszalen en studieplekken
Kwaliteitsbepaling van een zalen en studieplek zelf:
Input PVE. Guideline voor CREFM en ICT.

Doelen (transformatieplan febr. 2016)

	Tevreden gebruikers	Score 7-8
	Voldoende ruimte	0,81 <u>owp</u> /student 0.23 studieplek/student (Aanvullende term of <u>reference</u> april 2018)
	Efficiënt gebruik.	Bezetting 50-75% Benutting - in ontwikkeling

Ervaringen TU Delft

Drie directies werken samen om voldoende goede onderwijszalen en studieplekken beschikbaar te hebben voor het onderwijs en zelfstudie op de campus

Onderwijs en studentzaken
(ESA)

Verantwoordelijk: voor het ontwikkelen van **beleid op kwaliteit en kwantiteit** voor onderwijszalen (zalenpoule) en studieplekken. 2 jaarlijkse studentenprognose, jaarlijks forecast.

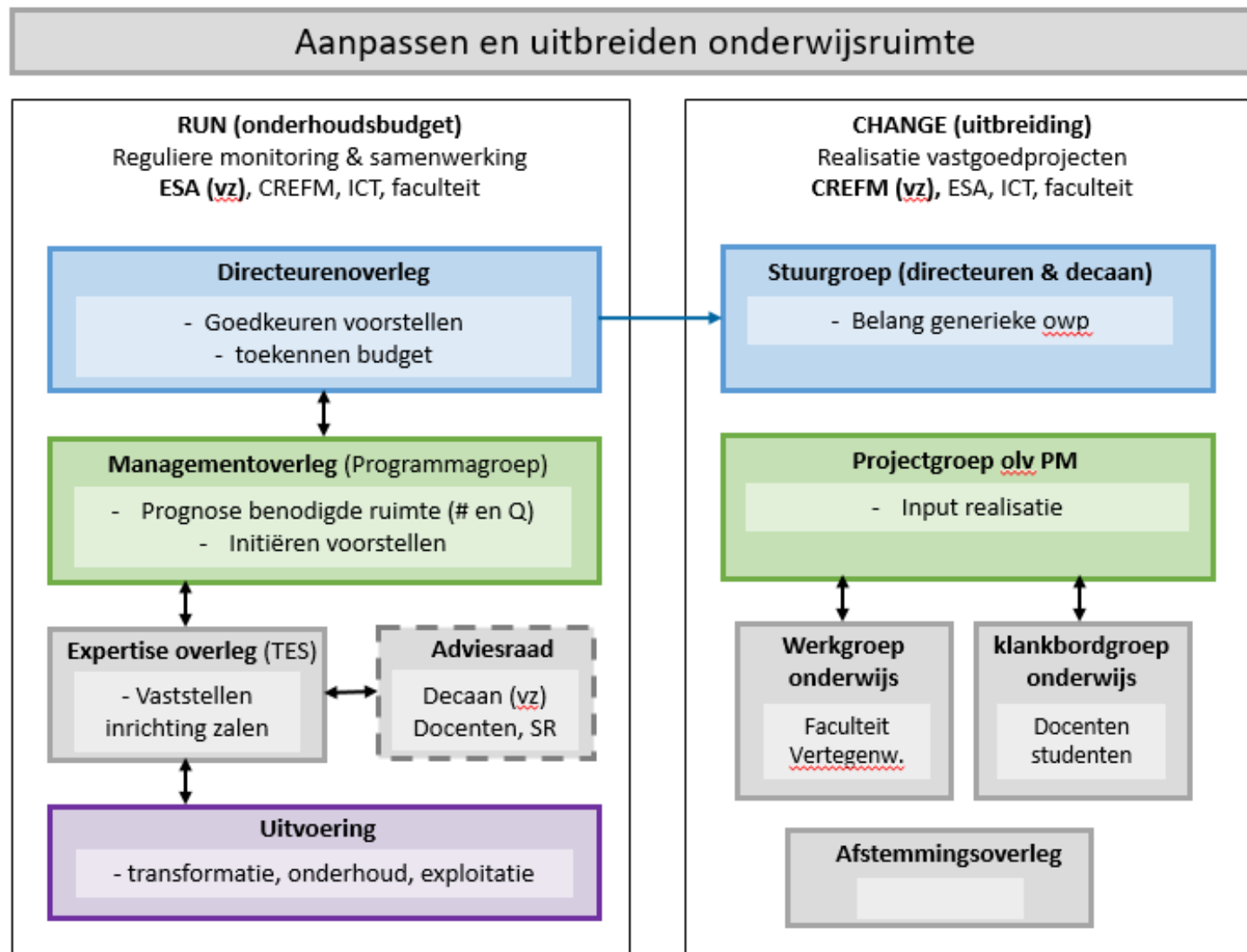
Vastgoed (CREFM)

Verantwoordelijk: voor het **realiseren en onderhouden** van goed functionerende onderwijszalen (zalenpoule) en studieplekken en levert de **eerste lijn ondersteuning**

ICT

Verantwoordelijk voor **aanschaf en beheer van de inrichting en AV-IT** voorzieningen in onderwijszalen en bij studieplekken en tweedelijns ondersteuning

Ervaringen TU Delft Governance



Ervaringen TU Delft

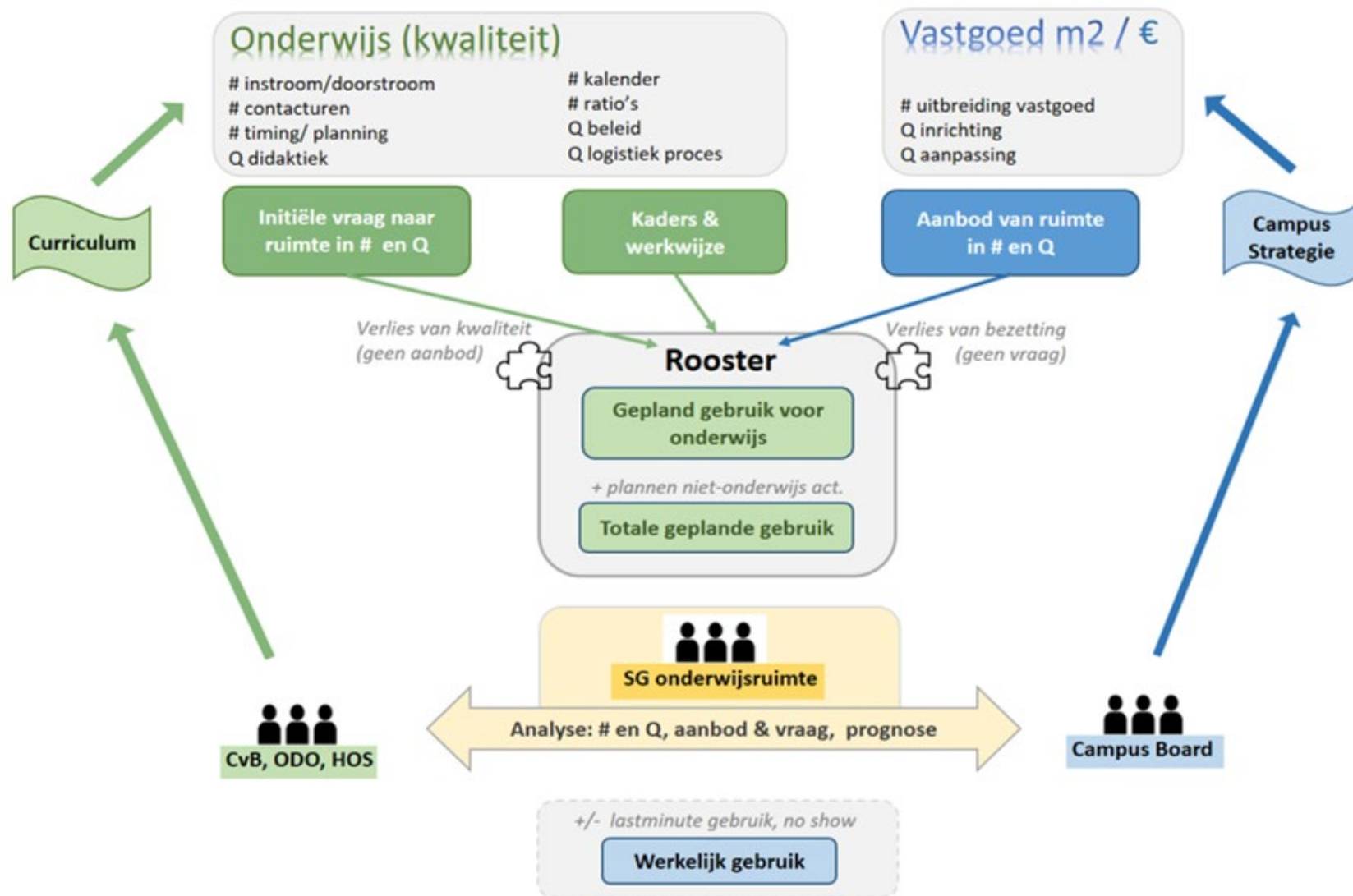


- Eigenaarschap voor eigen deel en met elkaar verantwoordelijk voor het geheel
- Drie diensten staan sterker dan één
- Duidelijkheid tot op CvB niveau

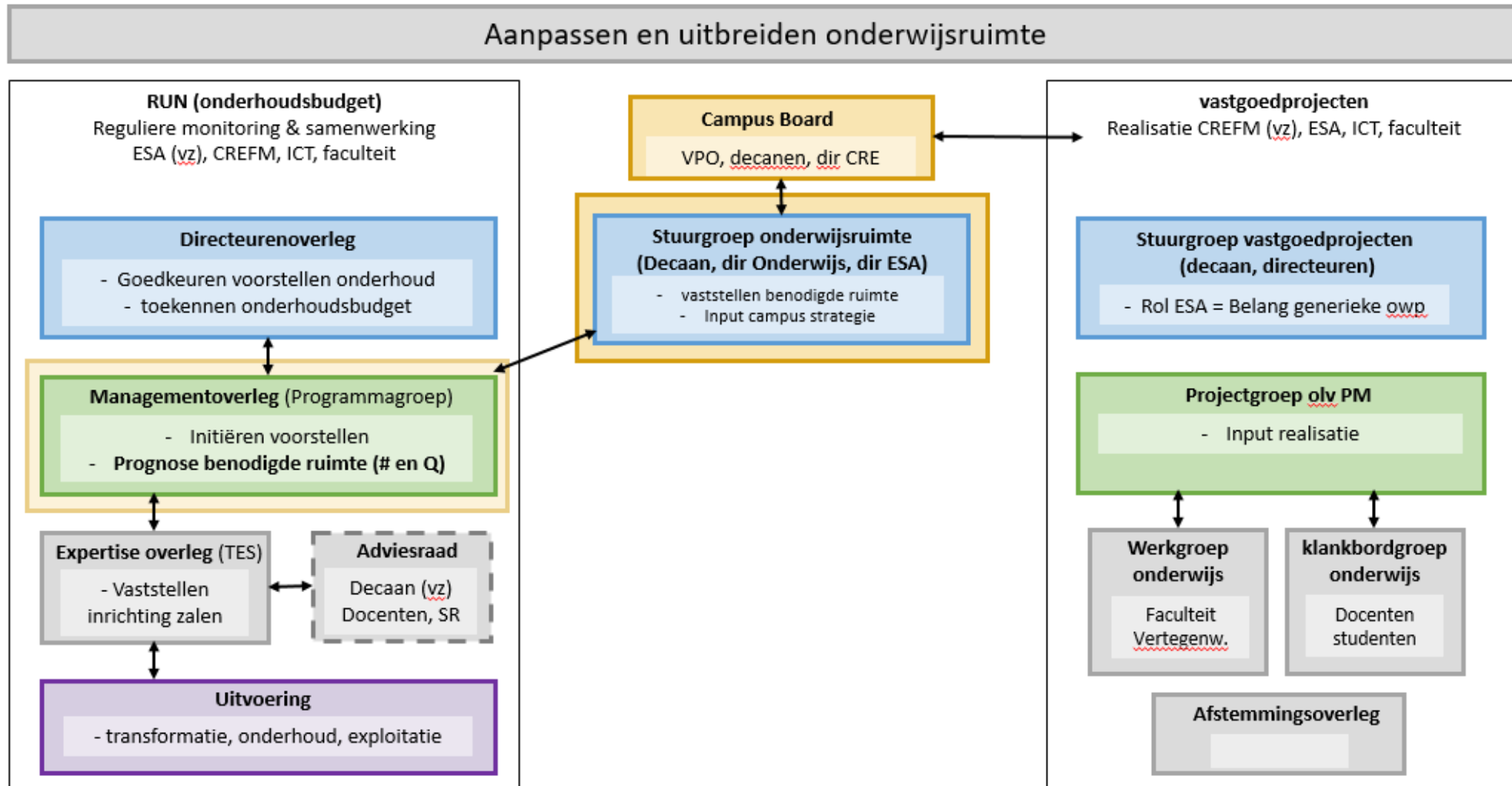


- Governance werkt niet goed zodra het onderwijs geraakt wordt of schaarste is
- Dan:
- Geen partnerschap tussen faculteiten en diensten
 - Onduidelijkheid tot op CvB niveau, wie pakt eigenaarschap op?

Ervaringen TU Delft



Ervaringen TU Delft Governance aanpassing



Ervaringen TU Delft



- Eigenaarschap voor eigen deel en met elkaar verantwoordelijk voor het geheel
- Drie diensten staan sterker dan één
- Duidelijkheid tot op CvB niveau
- **Eigenaarschap en partnerschap vanuit onderwijs onder de aandacht brengen en houden**



- Governance werkt niet goed zodra het onderwijs geraakt wordt of schaarste is
- Dan:
- Geen partnerschap tussen faculteiten en diensten
 - Onduidelijkheid tot op CvB niveau, wie pakt eigenaarschap op?

Ervaringen Saxion Hogeschool

Vastleggen van onderwijsvormen (inrichting systemen & data eigenaarschap)

Situatie in 2019 – onderdeel programma OL4D ttv implementatie Xedule

- Werkvormen worden in BISON vastgelegd en BISON dient als bronbestand voor Xedule. Deze werkvormen worden dus ingelezen in Xedule en standaard maakt Xedule vakken aan voor iedere werkvorm. Wanneer niet alle werkvormen van de betreffende leereenheid in BISON staan worden te weinig vakken aangemaakt in Xedule en kan het curriculum niet volledig worden geroosterd. Het is derhalve van belang dat bij een leereenheid in BISON de juiste werkvormen worden ingebracht.
- In BISON is momenteel een wildgroei aan werkvormen ontstaan. Iedere academie geeft zijn eigen naam en definitie aan een werkvorm. Voor een planner is de werkvorm planinformatie en bevat een werkvorm derhalve geen didactische informatie. Het is derhalve belangrijk dat werkvormen onderscheidend zijn en iedere academie dezelfde definities hanteert. Een werkvorm zegt iets over de docentinzet (is een docent nodig), ruimtetype (generiek of specifiek en grootte van de ruimte) en groepsgrootte. Om deze reden is er een top 10 van werkvormen opgesteld die voldoende onderscheidend zijn en planinformatie bieden voor de planner.
- Wanneer een academie een leereenheid aanmaakt kan zij kiezen tussen deze 10 werkvormen. Één leereenheid kan als vanzelfsprekend meerdere werkvormen hebben.

Ervaringen Saxion Hogeschool

Vastleggen van onderwijsvormen (inrichting systemen & data eigenaarschap)

Situatie in 2022

Onderdeel van IV visie & strategie Onderwijslogistiek

Er is een doelarchitectuur vastgesteld

Integraties/koppeling zijn deels gerealiseerd

Groeiend informatiebewustwording

Discussie word nog steeds jaarlijks gevoerd



IV-Strategie

IV volgt visie op onderwijs:

- We **vernieuwen proactief** de IV, afgeleid vanuit de implementatie van de **Saxion Onderwijsvisie bij academies**. We versterken hiervoor de vraagarticulatie IV-Onderwijslogistiek en maken gebruik van studenten- en docentenpanels.
- We hanteren een **integraal gestuurd portfolio**, inclusief aanbestedingen, van alle IV-projecten Onderwijs en Onderwijslogistiek, zodat ze haalbaar zijn voor academies en goed gefaciliteerd kunnen worden.
- De **ondersteunende diensten werken** integraal en **samen met de academies** aan realisatie van de IV-roadmap.

Leerroutes kwalitatief goed en efficiënt ondersteund door IV:

- Uitgangspunten van de IV ondersteuning per leerroute zijn doceerbaar, studeerbaar, organiseerbaar en betaalbaar.
- Bepaling waarop en in welke mate standaardisering en uniformering van processen en systemen nodig zijn. We werken stapsgewijs, samen met de academies toe naar **standaardisatie en uniformiteit** om te komen tot een robuuste basis, **van waaruit alle doelgroepen optimaal worden ondersteund**. En verschillen tussen doelgroepen kunnen blijven bestaan als deze onderscheidend zijn.
- Voor onderwijslogistiek maken we gebruik van **bewezen technologie**.
- We maken **datakwaliteit** onderdeel van de processen en de datakwaliteit wordt **cyclisch geëvalueerd**.
- We maken heldere **afspraken over brondata en werken aan informatiebewustwording**, zodat data slechts 1x goed ingevoerd hoeft te worden en voor verschillende onderwijslogistieke processen kan dienen.
- We maken gebruik van en richten in op basis van open standaarden, zodat **systemen makkelijk koppelbaar** zijn (OO API) en geen dubbele data-invoer meer nodig is.

Student- en doelgroeperspectief

- In de IV is studentperspectief leidend (**studentjourneys**) met focus op eindkwalificaties. Deze sluit aan bij de doelgroep (kan per doelgroep verschillen)
- De IV geeft studenten **inzicht in studievoortgang** en mogelijke uitwisselbaarheid van leereenheden en opleidingen in een academie en tussen de academies van Saxion. De IV vergroot daarmee de **wendbaarheid** van de student, rekening houdend met de specifieke doelgroep.

Wendbaar onderwijsportfolio:

- Nieuwe leereenheden kunnen via een **efficiënt en effectief** opgezet proces eenvoudig worden **toegevoegd** en zijn in verschillende samenstelling en op meerdere plaatsen **te gebruiken** (bv binnen meerdere opleidingen of studieroutes).
- Het gaat hierbij om slim gebruik maken van en **adequaats inspelen op krimp en groei van studentenaantallen en ontwikkelingen in de regio**.

Ervaringen Saxion Hogeschool

Vastleggen van onderwijsvormen (inrichting systemen & data eigenaarschap)



- Gezamenlijk belang was groot (minder handwerk, minder fouten, korter doorlooptijd)
- Multidisciplinaire sturing dmv programmasturing



- Eigenaarschap belegt in tijdelijke structuur
- Geen afspraken over beheer (handhaving)

Vraag 1

Wat is eigenaarschap in onderwijslogistiek voor jou?

Hoe is dat belegd?



Vraag 2

Wat is partnerschap in onderwijslogistiek voor jou?

Hoe is dat belegd?



Vraag 3

Wat zijn de verschillen tussen eigenaarschap en partnerschap?



Vraag 4

Wat is nodig qua eigenaarschap en partnerschap?



Vraag 5

Waar gaat de meeste aandacht naar uit in ketenregie voor jou, eigenaarschap of partnerschap?



Moraal van het verhaal

Voor het goed voeren van ketenregie zijn zowel eigenaarschap als partnerschap nodig.

Vraag voor de terugreis

